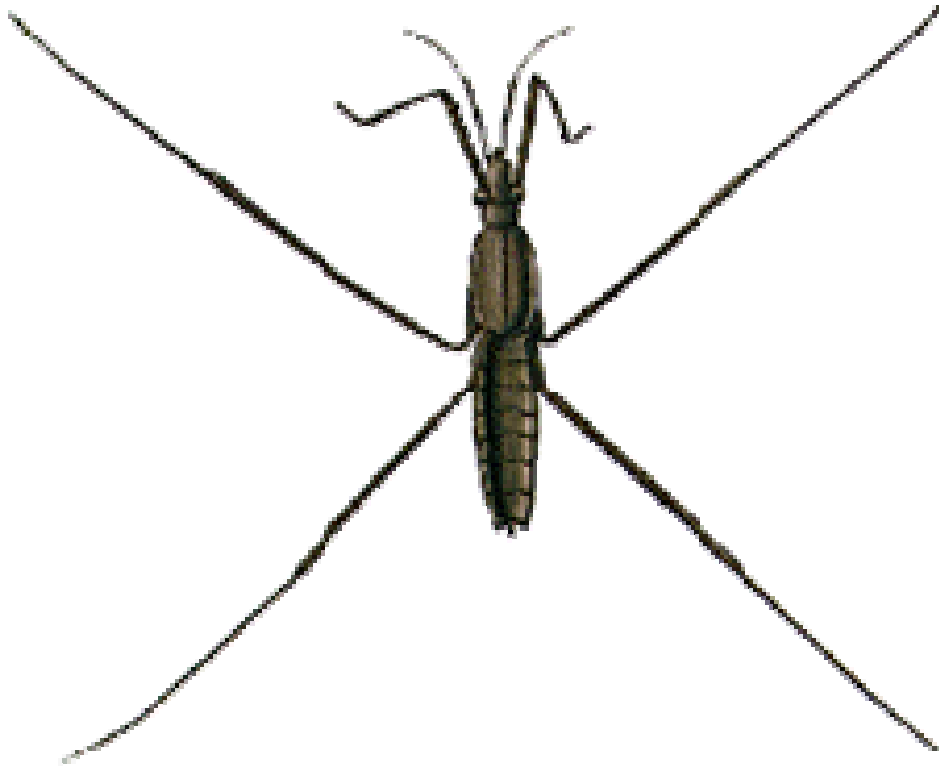


Stor skräddare (Gerris najas)



- Den stora skräddaren tillhör släktet vattenskinnbaggar där den är störst av de många olika arterna. Honan kan bli upp till 17 mm lång och hanen 14 mm.
- Den är vanlig på ytan av sjöar och åar där den försörjer sig genom att döda och suga ut olika smådjur.

Skräddaren kan ta sig fram på vattenytan eftersom tarserna på dess ben är täckta med en hinna som stöter bort vatten.

Precis som alla andra vattenskinnbaggar så har den stora skräddarens larv en mycket kort bakkropp.

Sötvattenmärsla

(Gammarus pulex)



- Sötvattenmärslan är mycket vanligt förekommande på grunt vatten i sjöar och åar.

Honan kan bli upp till 20 mm medan hanen i regel är betydligt mindre.

Sötvattenmärslan kräver ett klart vatten om den ska trivas ordentligt.

Precis som tångloppan tillhör den släktet märskräftor.

Husmask

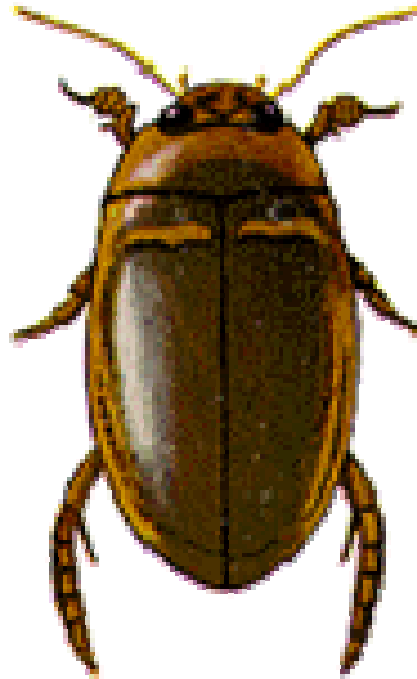
(*Phryganea striata*)



- Den stora spiralhusbyggaren är egentligen en larv av en stor nattslända (se nedan). Som alla andra nattsländelarver och puppor tillbringar den sitt liv i vatten. Den är relativt vanligt förekommande i dammar.
- Nattsländelarverna, som det finns många olika arter av, kallas ibland också för husmaskar eller husländelarver.
- Den stora spiralhusbyggaren spinner som de flesta andra nattsländelarver ett rör. Detta rör, som beklädes med sand och pinnar m.m., kan bli upp till 50 mm långt.
- Vissa nattsländelarver spinner fångstnät och lever av plankton. Den stora spiralhusbyggaren är dock ett rovdjur och kan röra sig mycket snabbt.
- Den stora nattsländan (*Phryganea grandis*), som larven utvecklas till, är vår största nattslända och kan bli upp till 30 mm lång.

Bandad dykare

(*Hydaticus transversalis*)



- Den bandade dykaren blir 12-15 mm lång och är relativt vanligt förekommande i dammar och mosshöljor.

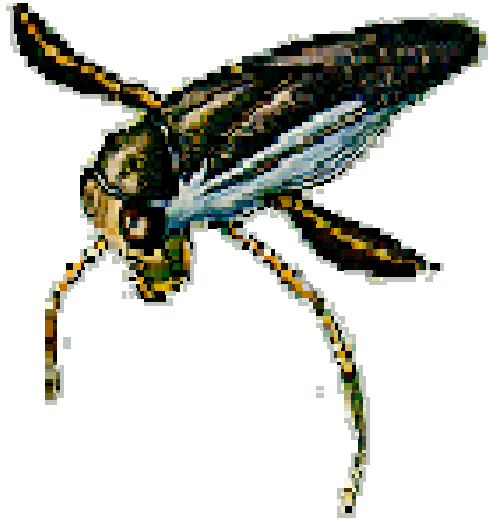
Den tillbringar både som larv och vuxen sin tid i vatten, medan pupptiden i regel tillbringas på land.

Den bandade dykaren tillhör släktet sötvattenskalbaggar som består av två familjer, dykare och vattenbaggar.

Man kan avgöra vilken familj en skalbagge tillhör genom att studera dess sätt att simma. Dykarna rör sina ben samtidigt medan vattenbaggarna rör dem skiftesvis

Stor buksimmare

(*Corixa geoffroyi*)



- Den stora buksimmaren är störst av Sveriges ca 30 arter av buksimmare och blir normalt 15-16 mm lång. Den tar endast mindre byten och är ganska vanlig i stillastående vatten.

Den stora buksimmaren tillhör släktet vattenskinnbaggar. De flesta av dessa är landdjur, men en del är knutna till sötvatten och lever där hela sitt liv antingen nere i vattnet eller på ytan. Tarserna hos de som lever på ytan är täckta av en vattenfrånstötande hinna.

Alla vattenlevande skinnbaggar är rovdjur som suger ut andra djur. Larverna liknar de vuxna, bortsett från att de saknar vingar.

Vattengråsugga (Acellus aquaticus)



- Sötvattensgråsuggan är ett kräftdjur som lever hela sitt liv under vatten. När den kläcks från sin mammas ruvningshåla är de bara någon millimeter lång. Den blir ca. en centimeter lång.
- Kroppen är bred och platt och hoptryckt ovanifrån, ett säkert kännetecken när man jämför märla och gråsugga.
- Den kryper runt på botten bland sin mat, ruttnande växtdelar och löv och hjälper sötvattensmärlorna att "hålla rent" på botten. Ibland ser man två gråsuggor som sitter ihop, den en under den andra. Det är en hane som bär honan under sig och det gör han under lång tid, ibland flera veckor! Man kan lätt konstatera om honan är gravid! Titta under magen på de undre gråsuggorna (honorna), så kanske du får se en vit bula på främre delen av magsidan. Det är hennes ruvningshåla, där äggen förvaras. Under sensommaren händer det ofta att äggsäcken spricker och ett tiotal pyttesmå gråsuggor plötsligt simmar runt i luppen!